

# Formuler des questions liées aux politiques

Ces notes d'orientation visent à faciliter la formulation de questions relatives aux politiques en matière de nutrition. Celle-ci constitue la première étape du cycle opérationnel de la PNIN, et le point de départ d'un processus de dialogue fondé sur les données entre les décideurs politiques et les analystes.

Ces notes aideront les équipes opérationnelles à traduire la demande générale des décideurs en questions auxquelles la PNIN peut apporter des éléments de réponse.

Cette phase peut se décomposer en quatre étapes introduites dans la **section 2.1** :

- **Identifier la demande générale des décideurs en matière de nutrition et élaborer une première liste de questions**, en lien avec les priorités et le calendrier décisionnels nationaux (**section 2.2**)
- **Formuler des questions pertinentes** relativement aux politiques mises en œuvre (**section 2.3**)
- **Reformuler les questions en fonction des données et de la capacité disponibles**, de façon à garantir la faisabilité technique (**section 2.4**)
- **Finaliser et valider les questions**, afin de satisfaire à l'ensemble des critères précités (**section 2.5**)

\*\*\*\*\*

## 1 - Le processus de formulation des questions

### 1.1 - Description du processus de formulation des questions

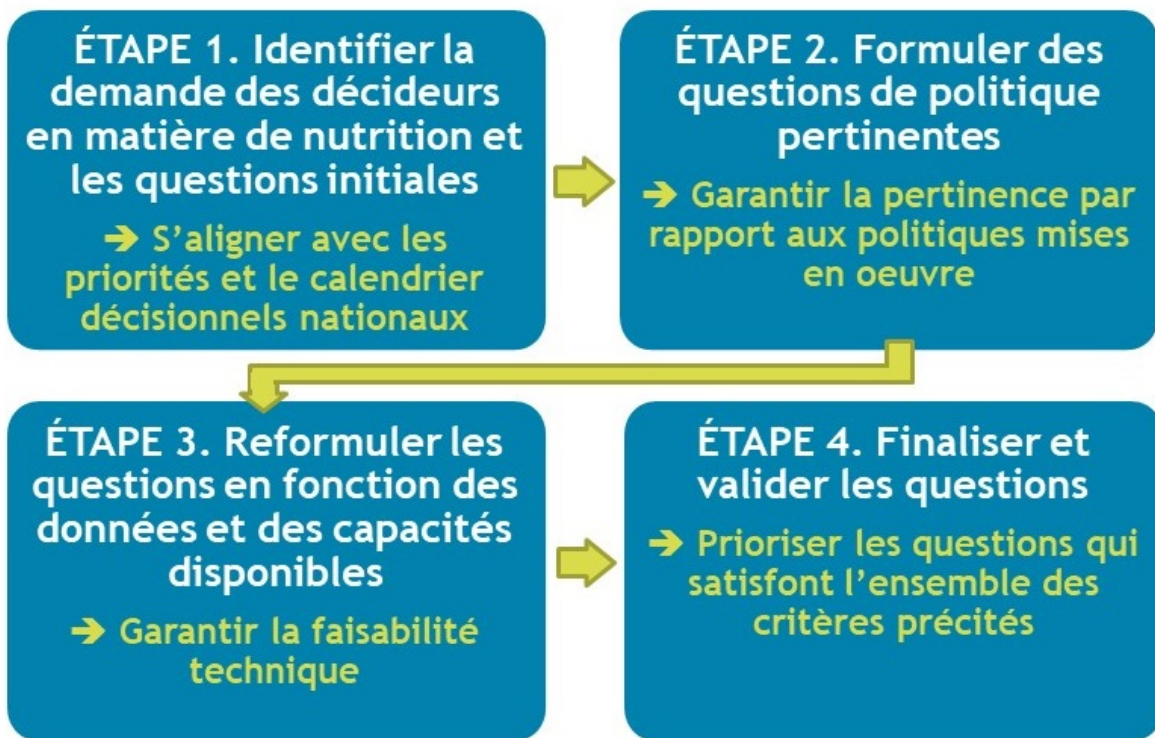
Le processus contribue au **dialogue politique multisectoriel et multipartite en matière de nutrition au niveau national** et le stimule. Cela se fait généralement en relation avec une politique de nutrition multisectorielle et/ou un plan d'action en matière de nutrition que la PNIN a pour objectif de soutenir.

Il s'agit de formuler une question relative aux politiques de nutrition :

1. qui répond à un **besoin** politique ou aux intérêts des décideurs ;
2. à laquelle une réponse peut être apportée par **l'analyse des données quantitatives existantes et des capacités disponibles** ;
3. qui apporte une **information en temps utile** pour les politiques ou la prise de décision ;
4. susceptible de mener à des **recommandations** et des décisions pratiques.

\*\*\*\*\*

Les quatre étapes du processus de formulation des questions



\*\*\*\*\*

Le processus de formulation des questions est :

- guidé par la **composante axée sur les politiques** de la PNIN et réalisé sous la supervision du Comité consultatif multisectoriel (CCM), animé par le conseiller en politiques de la PNIN ;
- soutenu par la **composante axée sur les données** de la PNIN, qui aide à affiner les questions en fonction de la disponibilité des données ;
- fondé sur des consultations entre l'équipe de la PNIN, les interlocuteurs au sein des ministères sectoriels et les acteurs non gouvernementaux, contribuant ainsi à la politique ou au plan multisectoriels soutenus par la PNIN.

**L'approche PNIN est complexe** en ce sens qu'elle implique non seulement de multiples parties prenantes mais également plusieurs secteurs sensibles à la nutrition. Ce n'est donc pas un processus linéaire et plusieurs allers-retours entre les différentes étapes peuvent être nécessaires. L'approche PNIN s'appuie sur un dialogue entre l'équipe de la PNIN, le CCM, les secteurs et de multiples autres parties prenantes (voir la section **Introduction à l'approche PNIN**).

Le processus de formulation des questions de politique nutritionnelle s'appuie sur l'expérience des Plateformes nationales d'évaluation (NEP), qui ont été testées avec succès dans quatre pays (**voir le cas d'étude ci-après**).

\*\*\*\*\*

Cas d'étude

### **Le projet « Plateformes nationales d'évaluation » (NEP)**

Le projet NEP est une initiative de l'Université Johns Hopkins menée dans quatre pays africains (Mali, Malawi, Mozambique, Tanzanie) et appuyée par le gouvernement du Canada entre 2014

et 2018.

Son objectif est de doter les décideurs gouvernementaux des outils et des compétences nécessaires pour évaluer de manière critique dans leur pays l'état de santé et de nutrition des mères, des nouveau-nés et des enfants et favoriser une prise de décision appropriée. Il repose sur une approche cyclique qui ajoute progressivement de nouveaux types de données, d'outils d'analyse et de compétences en communication et diffuse les conclusions aux décideurs, tous concernés par la santé et la nutrition maternelles et infantiles.



Le projet NEP met en œuvre une approche d'appropriation par le pays conduite par le gouvernement. Il travaille avec de multiples parties prenantes nationales concernées par la santé maternelle et infantile, les données sur la nutrition et la prise de décision, qui ont toutes intérêt à améliorer la santé et la nutrition et à réduire les résultats en termes de mortalité.

Pour consulter l'expérience des pays concernant le projet NEP ou pour examiner les résultats générés et les leçons apprises, vous pouvez consulter le site Web du [NEP](#).

## 2 - Identifier la demande politique et les questions initiales

### 2.1 - ÉTAPE 1 : Identifier la demande des décideurs en matière de nutrition et les questions initiales

#### Objectifs :

- **Identifier les principales opportunités** d'influence sur les décisions en matière de politiques, de programmes et d'investissements en identifiant les priorités politiques des secteurs clés liés à la nutrition et le calendrier de prise de décision.
- **Identifier les questions initiales** des secteurs clés liés à la nutrition.

\*\*\*\*\*

#### Activités :

- **Activité A** : la cartographie des principales opportunités d'influence sur les politiques, les programmes et les investissements.
- **Activité B** : l'identification des questions initiales pour chaque priorité.

\*\*\*\*\*

## Produits :

- La **matrice complétée des principales opportunités** d'influence sur les politiques, les programmes et les investissements et des questions prioritaires.

\*\*\*\*\*

## 2.2 - Champ d'application du processus de formulation de questions

L'équipe de la PNIN devra faire certains choix stratégiques dès le début du processus de formulation des questions.

1. **L'approche PNIN a généralement vocation à soutenir la politique et le plan d'action multisectoriels pour la nutrition** (PAMN). Cette orientation est essentielle pour s'assurer que les questions identifiées et les analyses réalisées répondent à un besoin spécifique, que les décideurs sont impliqués dès le début du processus, et que les réponses aux questions sont susceptibles d'influencer les décisions. Pour les pays qui n'ont pas de politique mutisectorielle ni de plan d'action multisectoriel pour la nutrition, une décision stratégique devrait être prise quant au choix de la politique, de la stratégie, du plan d'action ou éventuellement du programme en lien avec la nutrition sur lequel portera le processus de formulation des questions.
2. **L'équipe de la PNIN choisira de s'engager** avec tous les secteurs contribuant au PAMN (ou à la nutrition en cas d'absence de PAMN), ou bien de travailler dans un premier temps avec un sous-groupe de ces secteurs, et impliquer les autres ensuite. Si un pays ne dispose pas de PAMN, le processus de formulation des questions devrait tout de même s'adosser à une politique, une stratégie, un plan d'action ou un programme en lien avec la nutrition.

\*\*\*\*\*

**Cette décision sur le nombre et la nature des secteurs à engager dans le cycle opérationnel de la PNIN dépend de plusieurs facteurs :**

- la **structure de coordination multisectorielle** existante et la possibilité d'impliquer ou non plusieurs secteurs ;
- la **capacité de l'équipe de la PNIN** à gérer la collaboration et les analyses de données avec plusieurs secteurs en même temps.

Cette décision constituera probablement un compromis entre la participation de tous pour assurer une approche multisectorielle et la recherche d'efficacité opérationnelle.

\*\*\*\*\*

Combien de secteurs impliquer ? Exemple du Guatemala

Au Guatemala, plus de 20 ministères contribuent à la politique nationale de sécurité alimentaire et de nutrition (PESAN 2012-2020). Une focalisation sur les quatre ministères clés responsables de la mise en œuvre des actions de la Stratégie de prévention de la malnutrition chronique révisée (ENDPC 2016-2020) semblait dans un premier temps plus

facile à gérer et davantage susceptible de porter ses fruits en termes d'actions et décisions par rapport à la mise en œuvre de l'ENPDC.

\*\*\*\*\*

## 2.3 - Activité A : Cartographie des principales opportunités d'influence (1/2)

### La cartographie répond aux questions suivantes :

- Quelles sont les prochaines décisions à prendre en lien avec la nutrition ?
- À quelle politique, programme ou plan spécifique seront-elles liées ?
- Qui va prendre les décisions ?
- Quand les décisions seront-elles prises ?
- Quelles indications et informations seront probablement nécessaires ?
- Quel niveau administratif est ciblé par la décision (par exemple, niveau administratif central ou infranational) ?

L'équipe de la PNIN collecte ces informations dans le cadre d'une étude documentaire (voir exemples de documents pertinents à consulter dans l'**encadré ci-dessous**).

Les informations doivent être vérifiées et amendées au moyen de discussions avec les parties prenantes - les secteurs gouvernementaux clés, les donateurs, les organismes des Nations unies et la société civile, animées par l'équipe de la PNIN. La plateforme SUN peut offrir une bonne occasion pour ces discussions avec les parties prenantes. Les discussions peuvent prendre la forme de groupes de discussion ou de discussions bilatérales et sont particulièrement utiles pour l'identification des principales opportunités d'influence sur la prise de décision.

\*\*\*\*\*

### La cartographie vise à :

- identifier à quel stade se trouvent le PAMN ou la politique et les plans sectoriels ;
- évaluer la cohérence entre le PAMN et les politiques et plans sectoriels (**voir l'exemple du Mali ci-dessous**) ;
- identifier les opportunités d'influence des décisions à venir (les 12 prochains mois et au-delà) ;
- en fonction de ce qui précède, confirmer sur quel politique, plan ou programme se focalisera le cycle « questions-analyse-résultats » de la PNIN ;
- identifier les types d'informations ou de conclusions susceptibles d'être pris en compte pour les opportunités de prise de décision à venir, et à quel moment ;
- veiller à ce que le cycle opérationnel de la PNIN fournisse des réponses et des recommandations alignées sur le calendrier décisionnel ;
- définir le public cible pour la dernière étape du cycle opérationnel de la PNIN concernant la communication et la diffusion des réponses aux questions de politique.

\*\*\*\*\*

Exemple : formulation de questions au Mali à partir d'une analyse des plans sectoriels

## **Cet exemple est basé sur l'expérience du projet de Plateformes nationales d'évaluation (NEP) de l'Université Johns Hopkins.**

En 2014, le gouvernement malien était en train d'élaborer un « Plan de développement sanitaire et social (PDDSS) 2014-2023 ». À cette époque, l'examen par l'équipe du projet NEP du projet de PDDSS et du Programme de développement sanitaire et social III (PRODESS III), le programme quinquennal du PDDSS, a révélé les points suivants :

- Les taux de mortalité ciblés étaient déjà atteints et les informations de base de plusieurs interventions et objectifs n'étaient pas cohérentes entre le PDDSS et le PRODESS III.
- Les groupes de population cibles des différents programmes de santé et de nutrition du secteur de la santé n'étaient pas harmonisés ;
- Le programme d'intervention proposé dans le PDDSS ne semblait pas adapté à l'ambition des objectifs de réduction de la mortalité du PDDSS.

Confrontés à ce manque de cohérence entre le PAMN et les politiques et plans sectoriels, les acteurs concernés ont décidé de travailler à la réalisation d'un objectif commun et harmonisé de réduction de la mortalité, qui pourrait être atteint de manière réaliste dans les délais impartis par le PDDSS. L'équipe d'analyse a formulé des questions de politique axées sur les cibles du PDDSS et les ensembles d'interventions proposés, qui ont ensuite été validées par les parties prenantes du gouvernement.

Afin de permettre l'utilisation de l'outil *Lives Saved Tool* (LiST), un logiciel de modélisation capable de fournir des résultats dans un délai relativement court (6 mois), la finalisation du PDDSS a été reportée à 2015.

Les analyses ont été effectuées dans les délais impartis et les résultats ont été disponibles à temps pour redéfinir les objectifs du PDDSS et affiner les ensembles d'interventions, tout au long du processus de révision à mi-parcours du PRODESS III.

\*\*\*\*\*

Revue documentaire

### **Exemples de documents à consulter**

- Ressources gouvernementales telles que : politiques, plans et programmes nationaux en lien avec la nutrition (multisectoriels et sectoriels avec des objectifs en matière de nutrition).
- Ressources non gouvernementales telles que :
  - Rapports pays du Mouvement SUN - [réseau des organisations des Nations unies](#) et évaluations conjointes annuelles des pays SUN.
  - Documents REACH : examen des politiques, cartographie des parties prenantes et des actions, vision commune ou synthèse de l'analyse de la situation et baromètre de la nutrition.
  - Revue des politiques publiques réalisée par l'équipe PNIN, le cas échéant.

## **2.4 - Activité A : Cartographie des principales opportunités d'influence**

## Identifier une fenêtre d'opportunité

Quels sont les exemples d'une « priorité politique » qu'un cycle opérationnel « questions-analyse-résultats » de la PNIN pourrait alimenter ?

- une politique ou un plan en cours d'élaboration, de révision ou de mise en œuvre ;
- un processus d'examen des politiques annuel ou à mi-parcours ;
- un exercice d'établissement des priorités budgétaires ;
- un exercice annuel de planification.

En ce qui concerne les politiques et les plans, soyez attentif au stade auquel ils se trouvent : les priorités et les intérêts des parties prenantes diffèrent d'un stade à l'autre - évaluation, formulation ou mise en œuvre, en fonction du type de demande et des besoins en informations qu'elles peuvent avoir.

Il faut être attentif au fait que la « fenêtre d'opportunité » peut être plus ou moins stricte en fonction de la priorité stratégique considérée : l'évaluation ou la reformulation d'un programme laissent une fenêtre d'opportunité assez longue, tandis qu'un événement spécifique tel qu'une conférence ou un atelier de consultation (comme dans l'exemple ci-dessus pour l'agriculture) a une date fixe, ce qui rend la fenêtre d'opportunité très étroite.

\*\*\*\*\*

## 2.5 - Activité A : Résultat de l'exercice de cartographie

Les résultats de l'exercice de cartographie peuvent être saisis dans une matrice résumant les principales opportunités d'influence sur les décisions en matière de politiques, de programmes et d'investissements (**voir la partie I de la matrice ci-dessous**).

- Chaque ligne de la matrice se rapporte à une information spécifique qui a été collectée lors de la cartographie.
- Chaque colonne fournit des informations relatives aux politiques, plans, programmes et investissements d'un secteur.

L'exemple de matrice comprend des informations provenant d'un pays fictif. Seules deux colonnes ont été remplies (pour la nutrition multisectorielle et l'agriculture). Une matrice complète comprendrait des colonnes supplémentaires pour tous les secteurs ayant une influence sur la nutrition.

\*\*\*\*\*

Matrice - Partie I

PARTIE I : RÉSULTATS DE LA CARTOGRAPHIE BASÉE SUR L'ÉTUDE DOCUMENTAIRE	NUTRITION MULTISECTORIELLE	AGRICULTURE	
Plan ou programmes politiques	Programme national sur la nutrition II (2016-2020)	Plan stratégique pour une agriculture sensible à la nutrition (2016-2020)	
Étape du cycle politique	Deuxième année de mise en œuvre - deuxième phase de mise en œuvre	Deuxième année de mise en œuvre	
Principaux changements / révisions prévus dans les 12 prochains mois et pour la durée de la PNIN	Évaluation en 2019 et révision du programme (Phase II) d'ici fin 2020	Plan de financement d'un programme de diversité alimentaire dans les districts vulnérables (financement à partir de 2019) de l'USAID	
Fenêtre d'opportunité pour les décisions critiques	Janvier - Mars 2020	Mars - Mai 2019	
Décideurs clés	Ministère de la Santé Ministère de l'Agriculture	Ministère de l'Agriculture USAID	
Influenceurs clés	Conseiller spécial pour NNPII (ministère de la Santé)	Conseiller en alimentation et nutrition (USAID)	
Principales opportunités de décisions prioritaires à venir	La troisième année fera l'objet d'un examen à mi-parcours	Atelier de consultation pour la conception du programme de l'USAID - Janvier 2019	

\*\*\*\*\*

## 2.6 - Cinq exercices recommandés pour aider à prendre une décision stratégique

Sur la base de la partie I de la matrice complétée, les **cinq exercices proposés ci-dessous** aideront à identifier les domaines sur lesquels se concentrer pour remplir la deuxième partie de la matrice (**voir page suivante**).

L'équipe de la PNIN peut décider des exercices les plus pertinents dans son propre contexte, mais tous sont utiles pour obtenir une vue d'ensemble du contexte politique et pour déclencher les réflexions et les échanges initiaux.

\*\*\*\*\*

### Exercices

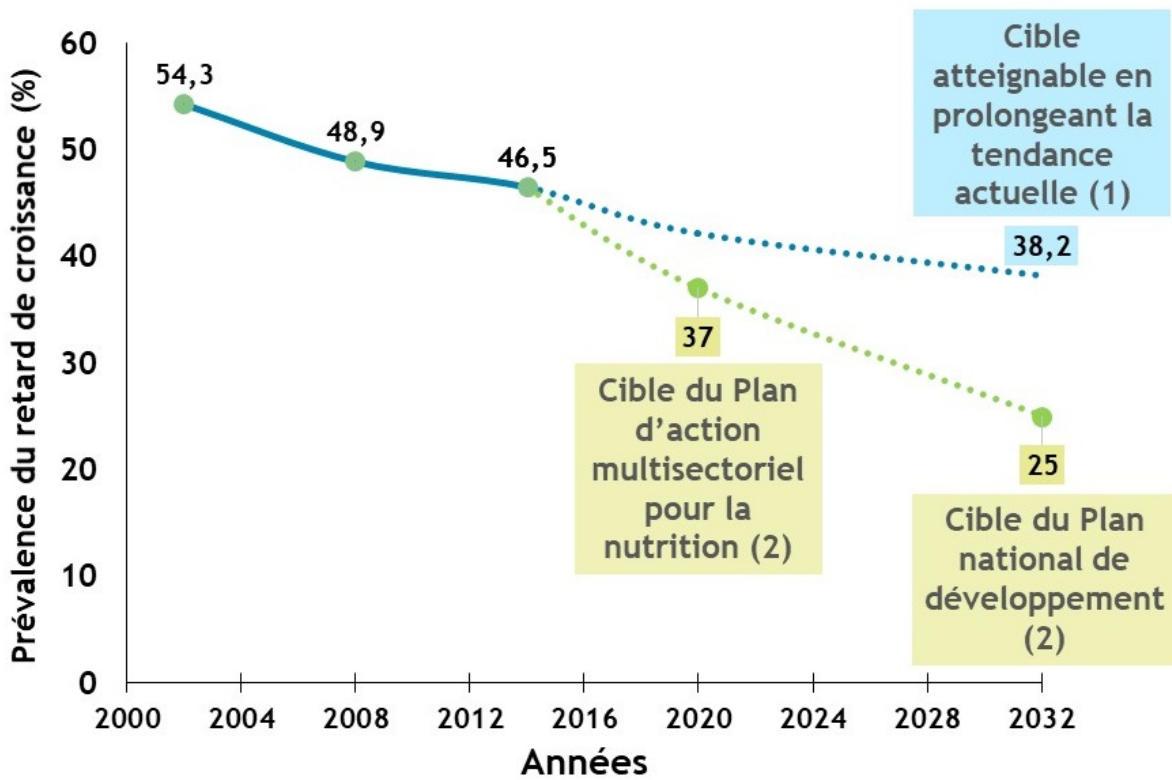
#### **EXERCICE 1 : Commencez par comprendre l'ampleur et la tendance du problème de la sous-nutrition et les tendances par rapport aux objectifs nationaux ou infranationaux**

Travaillez avec les analystes de données pour visualiser l'ampleur et la tendance du problème de la sous-nutrition : il est recommandé d'utiliser l'enquête EDS et toute autre indication de prévalence provenant d'enquêtes nationales validées.

Établissez les scénarios :

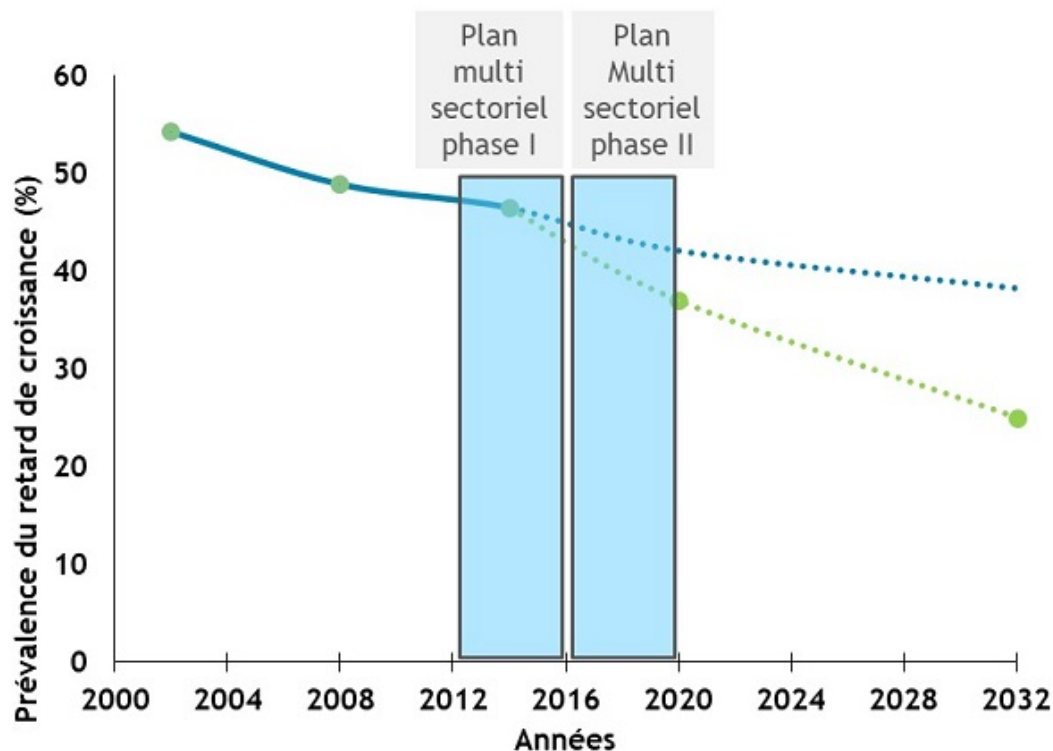
1. si les tendances continuent comme d'habitude,
2. si les objectifs nationaux doivent être atteints.

L'exercice doit être répété au niveau sous-administratif (région, district) auquel le cycle « questions-analyse-résultats » de la PNIN est stratégiquement intéressant. Dans la mesure où les données le permettent, le cycle de la PNIN devrait autant que possible renforcer le niveau de prise de décision décentralisé. Ainsi, les questions identifiées répondent également à ce niveau.



**EXERCICE 2 : Cartographiez les politiques et plans d'action multisectoriels clés par rapport à la tendance de la sous-nutrition**

Visualisez les principaux plans et politiques multisectoriels par rapport à la tendance de la sous-nutrition et voyez comment cette tendance a évolué pendant la période de mise en œuvre. Faites ceci pour les politiques, programmes et/ou changements d'investissements en matière de nutrition les plus pertinents qui sont censés s'être produits au cours des dernières années.



Les priorités et les intérêts des parties prenantes varieront selon la phase de la politique ou du plan :

- au stade de la formulation, l'accent sera mis sur la définition des objectifs, la sélection des interventions, la couverture requise, etc. ;
- lors de la mise en œuvre, les priorités porteront sur l'avancement de la mise en œuvre et la probabilité d'atteindre les objectifs ;
- lors de l'évaluation, l'accent sera mis sur l'impact : ce qui a fonctionné, ce qui n'a pas fonctionné.

Chaque phase représente une opportunité stratégique d'améliorer la suivante, du moment que l'information est disponible pour les décideurs.

L'hypothèse est la suivante : si la politique multisectorielle, le plan ou le programme multisectoriel est bien conçu(e) et que les interventions sont mises en œuvre 1) selon la couverture prévue et 2) avec la qualité souhaitée, un impact sur les résultats escomptés devrait être constaté.

La visualisation de la période de mise en œuvre de la politique, du plan ou du programme par rapport à la tendance de la sous-nutrition fournira une première idée de la probabilité d'exactitude de ces hypothèses.

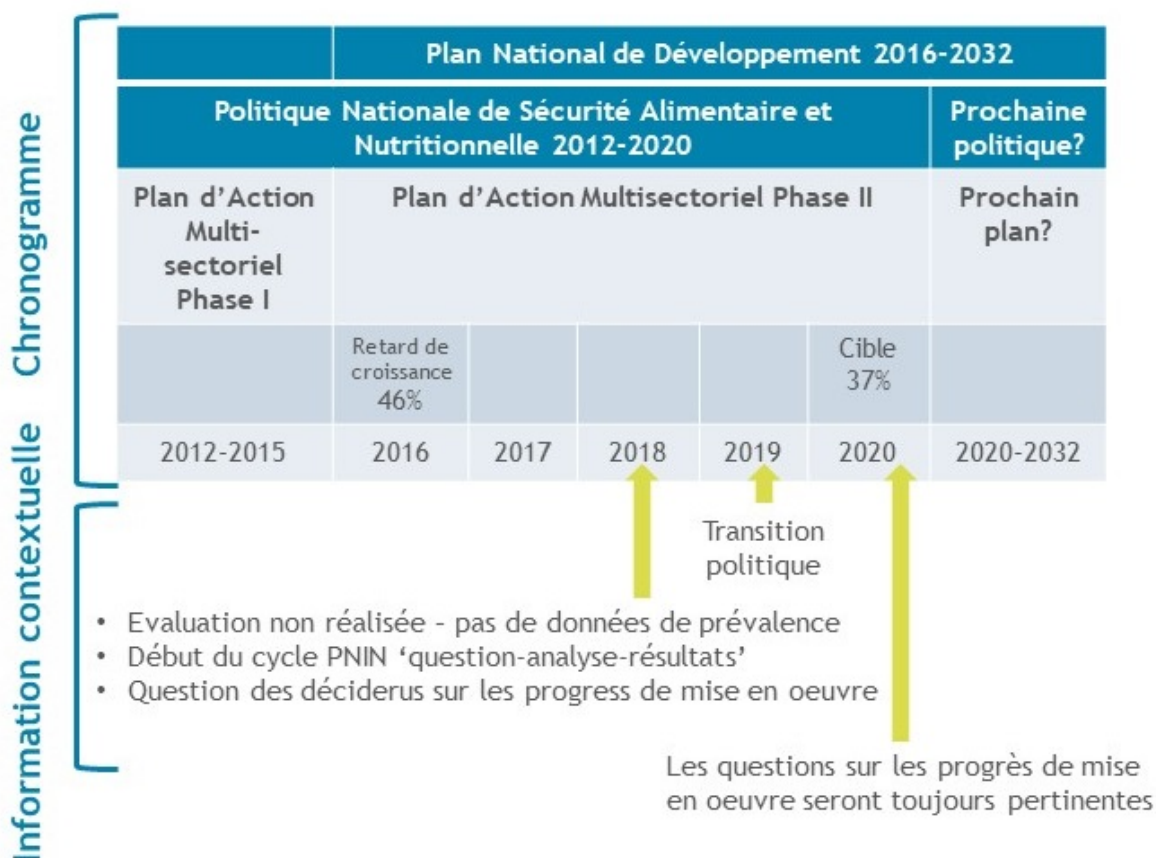
### **EXERCICE 3 : Visualisez le calendrier de mise en œuvre des politiques et des plans multisectoriels**

- Affichez les périodes de mise en œuvre des politiques, plans et programmes multisectoriels sur une seule ligne chronologique.
- Ajoutez des informations complémentaires sur le contexte de mise en œuvre, comme indiqué dans l'exemple de pays fictif ci-dessous.

Ce chronogramme peut aider à confirmer les priorités des décideurs politiques pour les 12 à 24 prochains mois et aidera à identifier les possibles fenêtres d'opportunité pour influencer les cycles de planification, de formulation ou d'évaluation.

L'exemple fictif ci-dessous montre que les décideurs politiques de ce pays ont besoin d'informations en 2018 sur l'avancement de la mise en œuvre de la phase II du Plan d'action multisectoriel et sur la probabilité que le plan atteigne ses objectifs d'ici 2020. L'absence d'évaluation à mi-parcours rend ce besoin d'information plus aigu, et ce besoin peut être comblé par la PNIN.

Avec la transition politique à venir en 2019, les nouveaux décideurs politiques auront également besoin d'informations sur l'« avancement de la mise en œuvre » afin d'étayer la formulation d'une nouvelle politique d'ici 2020.



**REMARQUE :** La relation entre les politiques ou les plans multisectoriels et sectoriels peut être visualisée de la même manière, afin de déterminer si ces derniers pourraient constituer un point d'entrée pour un soutien stratégique aux efforts multisectoriels.

**EXERCICE 4 : Identifiez les décisions en matière de politiques, de programmes ou d'investissements susceptibles d'être influencées et choisissez le niveau administratif à influencer**

À terme, le processus d'examen donnera à l'équipe PNIN une première idée des priorités des décideurs et du calendrier correspondant sur lequel le cycle « questions-analyse-résultats » devrait être axé.

La sélection initiale des priorités sera basée sur les informations rassemblées lors de l'examen des politiques, en utilisant les conseils précités, et sur les commentaires des parties prenantes.

Dans le même temps, l'équipe devra décider à quel niveau administratif le cycle de la PNIN entend renforcer le processus de prise de décision. Cette décision dépendra de la manière dont les interventions nutritionnelles sont décentralisées, de l'intérêt des décideurs politiques et de la disponibilité des données au niveau infranational. La demande d'informations risque d'être plus forte au niveau infranational, pour lequel la capacité à utiliser les données collectées est souvent sous-optimale et auquel une boucle de rétroaction fait souvent défaut. Le tableau de bord infranational peut soutenir l'analyse au niveau décentralisé tant que le processus est lancé par l'intérêt des décideurs et la formulation des questions.

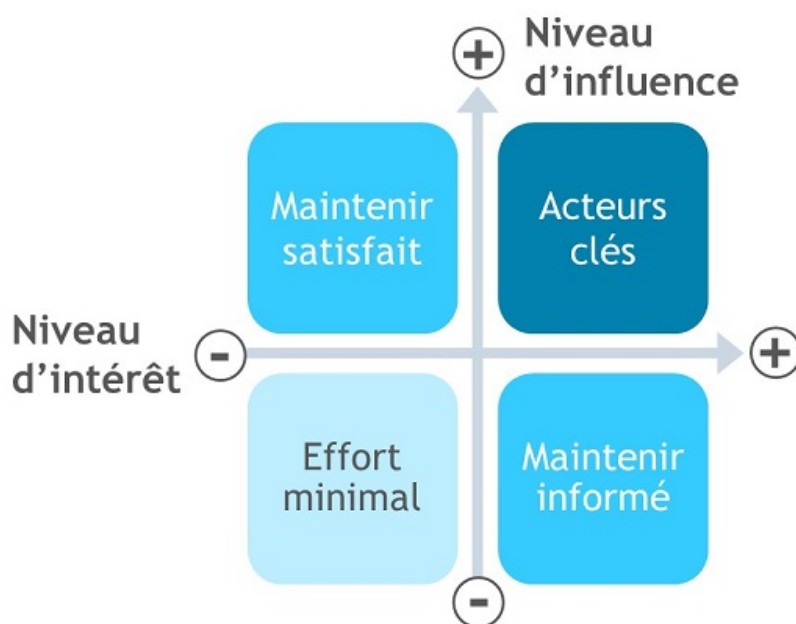
### **EXERCICE 5 : Identifiez et apprenez à connaître vos « décideurs » aux différents niveaux administratifs**

À ce stade, l'équipe doit bien connaître les différents décideurs tout au long de la chaîne de mise en œuvre. Des points focaux au sein des différents secteurs peuvent aider l'équipe de la PNIN à les identifier.

Les décideurs ne se limitent pas nécessairement aux décideurs politiques : les planificateurs de programmes et les responsables de la mise en œuvre sont d'autres acteurs de la chaîne de mise en œuvre qui prennent également à leur niveau des décisions pour améliorer les actions de nutrition.

La catégorisation des décideurs, en fonction du niveau administratif auquel ils interviennent et du type de décisions qu'ils peuvent prendre, aidera à évaluer la diversité des besoins des parties prenantes de la PNIN.

Un exercice de cartographie des acteurs (voir par exemple [la section 4.1, page 3](#)) peut aider à identifier les parties prenantes et leur niveau d'intérêt ou d'implication. Cet exercice contribue à affiner la pertinence politique des questions par rapport à leur intérêt et à formuler le « scénario » des conclusions de façon ciblée pour chaque « type » de décideurs.



## 2.7 - Activité B : Identification des questions initiales

Après avoir terminé l'examen de la politique, l'activité suivante consistera à :

- engager le dialogue avec les interlocuteurs au sein des ministères sectoriels et leur demander de formuler une ou deux questions de politique prioritaires qu'ils considèrent comme très pertinentes pour leur secteur ;
- saisir ces données dans la partie II de la matrice (**voir exemple ci-dessous**).

L'exercice de réalisation d'une matrice permet de collecter des questions perçues par les parties prenantes comme étant prioritaires et d'importance. À ce stade, il n'est pas nécessaire d'appliquer d'autres critères, cela sera fait lors des prochaines étapes.

\*\*\*\*\*

### Matrice - Partie II

PARTIE I : RÉSULTATS DE LA CARTOGRAPHIE BASÉE SUR L'ÉTUDE DOCUMENTAIRE	NUTRITION MULTISECTORIELLE	AGRICULTURE	
Plan ou programmes politiques	Programme national sur la nutrition II (2016-2020)	Plan stratégique pour une agriculture sensible à la nutrition (2016-2020)	
Étape du cycle politique	Deuxième année de mise en œuvre - deuxième phase de mise en œuvre	Deuxième année de mise en œuvre	
Principaux changements / révisions prévus dans les 12 prochains mois et pour la durée de la PNIN	Évaluation en 2019 et révision du programme (Phase II) d'ici fin 2020	Plan de financement d'un programme de diversité alimentaire dans les districts vulnérables (financement à partir de 2019) de l'USAID	
Fenêtre d'opportunité pour les décisions critiques	Janvier - Mars 2020	Mars - Mai 2019	
Décideurs clés	Ministère de la Santé Ministère de l'Agriculture	Ministère de l'Agriculture USAID	
Influenceurs clés	Conseiller spécial pour NNPII (ministère de la Santé)	Conseiller en alimentation et nutrition (USAID)	
Principales opportunités de décisions prioritaires à venir	La troisième année fera l'objet d'un examen à mi-parcours	Atelier de consultation pour la conception du programme de l'USAID - Janvier 2019	
PARTIE II : PROJET DE QUESTIONS POLITIQUES	NUTRITION MULTISECTORIELLE	AGRICULTURE	
Exemple de question 1	Est-ce que le plan a un impact sur le retard de croissance ?	Quel est l'impact des interventions agricoles sensibles à la nutrition sur la réduction du retard de croissance ?	
Exemple de question 2	Le plan atteindra-t-il ses objectifs d'ici 2020 ? Aux niveaux national et régional ? Si non, quelles interventions doivent être prioritaires pour accélérer l'avancement ?	Quelles interventions devraient être prioritaires pour obtenir le maximum d'impact sur les résultats nutritionnels dans le cadre du Plan stratégique pour une agriculture sensible à la nutrition ?	
...	...	...	

\*\*\*\*\*

## 3 - Formuler des questions pertinentes du point de vue des politiques

### 3.1 - ÉTAPE 2 : Formuler des questions de politique pertinentes

## Objectifs :

- **Faire participer les secteurs concernés** à la formulation de questions de politique.
- Forger une **vision partagée** des questions auxquelles on peut répondre dans le cadre de la plateforme.
- **Développer les capacités** des interlocuteurs au sein des ministères sectoriels en matière de « formulation de questions », conformément à la contribution et au rôle que jouent les secteurs dans le PAMN (utilisation des chemins de l'impact).
- **Parvenir à un consensus** sur un ensemble de questions de politique pertinentes.

\*\*\*\*\*

## Activités :

- **Activité A** : Organiser et animer un atelier consultatif.

\*\*\*\*\*

## Produits :

- Un document contenant une **liste priorisée de questions** de politique pertinentes.

\*\*\*\*\*

### 3.2 - Activité A : Préparation d'un atelier consultatif

L'activité principale de l'étape 2 consiste à organiser un atelier consultatif avec les interlocuteurs au sein des ministères sectoriels et les parties prenantes non gouvernementales, dont les objectifs sont les suivants :

- **formuler et hiérarchiser** un ensemble de questions de politique à partir des questions identifiées à l'étape 1 ;
- **développer les capacités des interlocuteurs au sein des ministères sectoriels** et des parties prenantes non gouvernementales en matière de formulation des questions de politique (c'est particulièrement important au cours du premier cycle de formulation des questions) ;
- **renforcer le dialogue et créer des attentes partagées** parmi les acteurs clés de la nutrition.

Un certain nombre de points importants à considérer lors de l'établissement de l'ordre du jour et de l'invitation des participants à cet atelier sont discutés ici :

- Qui animera l'atelier et qui y participera ?
- Définir l'ordre du jour de l'atelier incluant :
  1. un **cadre** pertinent de l'atelier ;
  2. la génération d'une **vision partagée** ;
  3. quelles **questions et analyses de données** se prêtent le mieux à l'approche PNIN ?
  4. des **exemples** pertinents et concrets issus de différents pays ;
  5. l'adoption de la méthode du **chemin de l'impact** pour formuler des questions pertinentes ;

6. l'**illustration** de cette méthode par des exemples ;
7. les caractéristiques de questions de politique **bien formulées**.

\*\*\*\*\*

### 3.3 - Activité A : Ressources, produits et facilitation de l'atelier

#### Ressources pour l'atelier

La **matrice - partie I des opportunités pour influencer les politiques** (produit de l'étape 1, **section 2.2**) sera utilisée comme ressource principale pour l'atelier. Le tableau de bord infranational sur la nutrition de la PNIN (**section 3.5**) pourra également servir de point d'entrée pour la discussion et la formulation de questions de politique pertinentes.

\*\*\*\*\*

#### Produits de l'atelier

**Une liste prioritaire de questions de politique pertinentes et bien formulées.**

Sur la base des besoins, des priorités et du calendrier des décideurs identifiés lors de l'étape 1, il est important, une fois la formulation des questions effectuée, de se mettre d'accord sur le dernier jeu de questions. L'équipe PNIN finalisera ensuite ces questions en examinant s'il est techniquement possible de leur apporter des réponses (étape 3, **section 2.4**).

\*\*\*\*\*

#### Facilitation & participation

Il est fortement recommandé qu'une personne soit identifiée pour assumer le rôle de facilitateur lors de la préparation de l'atelier et pendant l'atelier. Cela peut typiquement être le conseiller en politiques de l'équipe de la PNIN.

Avant d'entreprendre l'atelier, l'équipe de la PNIN doit avoir décidé soit de s'engager avec un sous-ensemble de secteurs prioritaires, soit d'inviter tous les secteurs concernés par la nutrition à cet atelier consultatif et de les impliquer dans le cycle opérationnel complet de la PNIN (**section 2.2 : Étape 1 - Champ d'application du processus de formulation des questions**).

Pour chaque secteur, plusieurs personnes clés pourraient être invitées à cet atelier et apporter collectivement une expertise pertinente autour de la table concernant :

- les politiques et les plans du secteur (par exemple le responsable politique FIRST au ministère de l'Agriculture) ;
- la disponibilité et l'accessibilité des données de routine de suivi et d'évaluation, ainsi que les données d'enquêtes ;
- la nutrition : typiquement le point focal nutrition, s'il existe.

Les partenaires non gouvernementaux, notamment les agences des Nations unies, REACH, et les membres des réseaux SUN (ONU, société civile, donateurs) pourraient également être invités en tant que ressources importantes pour soutenir la préparation et la participation à l'atelier.

\*\*\*\*\*

### 3.4 - Activité A : Préparer le programme de l'atelier (1/7)

#### 1. Cadrage pertinent dans le contexte des pays

L'objectif général est de renforcer ou de développer le dialogue sur les politiques en matière de nutrition axé sur les données. Cet atelier est une première étape pour engager les parties prenantes dans ce processus.

L'atelier et l'approche PNIN doivent être conçus de manière à être cohérents avec les politiques et les plans multisectoriels en matière de nutrition plus larges au niveau des pays.

Il est important de souligner que la PNIN ne remplace pas les systèmes existants de suivi et d'évaluation qui suivent l'avancement du PAMN, mais que sa valeur ajoutée est d'analyser les données d'un tel système de suivi et d'évaluation afin de répondre à des questions de politique spécifiques.

\*\*\*\*\*

#### 2. Se forger une vision partagée

Avant de s'engager dans le processus de formulation des questions, il est essentiel que tous les acteurs clés aient une vision partagée de l'objectif et de l'approche de la PNIN. Même lorsque plusieurs activités de plaidoyer ou de sensibilisation ont eu lieu avant l'atelier, il est important de commencer l'atelier par une présentation générique de la PNIN (**section 1.1, sensibilisation et plaidoyer**) afin de générer une vision partagée par tous les participants.

Le champ d'application et la valeur ajoutée de la PNIN peuvent être brièvement mentionnés dans cette présentation afin de gérer les attentes des participants concernant le type de questions auxquelles la PNIN peut apporter des éléments de réponse, mais cela devrait faire l'objet d'une session spécifique et distincte à l'ordre du jour de l'atelier consultatif. Cette session peut être facilitée par la [note technique sur l'analyse des données](#).

\*\*\*\*\*

### 3.5 - Activité A : Préparer le programme de l'atelier (2/7)

#### 3. Quelles questions et analyses de données se prêtent le mieux à l'approche PNIN ?

Parce que l'un des principes clés de la PNIN repose sur l'utilisation et l'analyse des données existantes, certains types de questions, et donc d'analyses, offrent une réelle valeur ajoutée pour le dialogue politique national et sont donc vivement recommandées.

Dans un contexte de redevabilité accrue des politiques multisectorielles pour la nutrition, visant à atteindre les objectifs nationaux et mondiaux, l'analyse des données existantes aidera à mieux

cerner les progrès accomplis dans la réalisation de ces objectifs. Les progrès peuvent être examinés aux différents niveaux du chemin de l'impact, depuis les moyens investis (financiers et humains), en passant par les activités (interventions) et les produits (couverture des interventions) jusqu'aux résultats (causes de la nutrition) et à l'impact sur la nutrition ([voir page 7](#)). Des exemples de questions appropriées sont énumérés dans le [tableau ci-dessous](#).

Les données existantes, cependant, sont souvent inadaptées pour répondre aux questions relatives à l'analyse de causalité, d'impact ou de coût-efficacité. Pour répondre à ce type de questions, il est nécessaire de collecter des données à dessein, en ayant recours à un protocole et à des méthodes de collecte de données scientifiques, afin de garantir une analyse pertinente donnant des résultats fiables qui puissent être correctement interprétés. Ces questions, bien que légitimes de la part des décideurs, ne pourront pas être traitées par la PNIN. De même, des analyses complexes ne débouchant pas sur des recommandations concrètes pour les décideurs présentent peu d'intérêt pour nourrir le dialogue politique et ne devraient pas être conduites par la PNIN.

Le choix des méthodes d'analyse des données repose sur la disponibilité et la qualité des données ainsi que sur la capacité de l'équipe PNIN à les traiter. Ces considérations sont présentées plus en détail dans la note d'orientation sur l'analyse des données ([section 3.4](#)) et de manière succincte dans [la note technique sur l'analyse des données](#).

\*\*\*\*\*

Types de questions par rapport à l'approche PNIN

QUESTIONS ADAPTEES A L'APPROCHE PNIN	QUESTIONS NON ADAPTEES A L'APPROCHE PNIN
1 - Questions sur les <b>facteurs</b> connus de la malnutrition	1 - Questions qui cherchent à <b>identifier les causes</b> de la malnutrition
Ex: Est-ce que les facteurs connus de la malnutrition ont évolué en lien avec l'évolution du retard de croissance, par région ?	Ex: Quelles sont les causes d'une prévalence élevée de retard de croissance dans les régions semi-arides du pays ?
2 - Questions en lien avec la mise en œuvre le long du chemin de l'impact : - Suivi des progrès - Mesure de l'évolution des interventions spécifiques et sensibles à la nutrition	2 - Questions qui cherchent à <b>mesurer l'impact</b> des interventions
Ex: Est-ce que interventions nutritionnelles touchent les bénéficiaires ciblés, en termes de catégories de la population et en termes de taux de couverture ? Comment a évolué le taux de couverture des interventions par rapport à l'évolution des facteurs de la malnutrition ?	Ex: Quel est l'impact des interventions nutritionnelles sur la malnutrition chronique ?
3 - Questions visant à <b>comprendre la mise en œuvre</b> le long du chemin de l'impact : - Comprendre les investissements et décaissements	3 - Questions portant sur le <b>rapport coût-efficacité</b> des interventions
Ex: Est-ce que les investissements et les dépenses sont conformes aux prévisions du plan d'action multisectoriel ?	Ex: L'enrichissement des aliments est-il plus efficace que la distribution de compléments alimentaires?

\*\*\*\*\*

### 3.6 - Activité A : Préparation d'un atelier consultatif (3/7)

#### 4. Fournir des exemples concrets

La composante axée sur les données de la PNIN devra consulter la liste initiale des questions avant la tenue de l'atelier, afin de déterminer quelles sont les questions qui sont correctement formulées et sont susceptibles de déboucher sur des recommandations opérationnelles.

Il est important d'illustrer l'approche théorique par des exemples concrets. Les questions initiales peuvent être prises en exemple pour aboutir à la formulation recherchée (voir résultat de l'étape 1, [section 2.2](#)). La note d'orientation sur l'analyse des données ([section 3.4](#)) fournit également un certain nombre d'exemples.

En particulier, lors du premier cycle « questions-analyse-résultats » de la PNIN, il a été difficile pour les participants de comprendre quelles sont les questions de politique pertinentes possibles et comment formuler une bonne question. Pour lancer le processus, il est recommandé d'être aussi concret que possible et de donner des exemples aux participants à l'atelier.

Dans la plupart des cas, les questions initiales peuvent être reformulées sous forme de sous-

questions auxquelles la PNIN peut répondre. Toutefois, à tous les stades de la formulation il est important de gérer les attentes des participants et de faire preuve de transparence sur le fait que la PNIN ne pourra pas répondre à toutes les questions soulevées, sur les questions à prioriser, et sur les prochaines étapes.

Les questions et analyses de données qui ne sont pas priorisées ou auxquelles la PNIN ne peut pas répondre pourraient néanmoins être constituer un « répertoire de questions » ([voir section 2.5](#)). Elles pourraient être portées à la connaissance d'autres organisations susceptibles d'y répondre par d'autres approches.

\*\*\*\*\*

Exemple de questions initiales pertinentes du point de vue des politiques publiques

### **Au niveau national**

- Les objectifs de réduction de la malnutrition chronique peuvent-ils être atteints dans les délais du Plan national d'action ?
- Un projet pilote sur les interventions de changement de comportement au niveau communautaire devrait-il être étendu à d'autres districts ?
- Quelles interventions nutritionnelles devraient être priorisées pour maximiser l'impact sur le retard de croissance ?
- Les interventions nutritionnelles du Plan national d'action atteignent-elles la population cible pour tous les secteurs ?
- Qu'est-ce qui peut expliquer que certaines interventions spécifiques à la nutrition ont une couverture inférieure dans certains districts par rapport à d'autres ? Dans quels districts peut-on améliorer la couverture et que faut-il changer en termes de mise en œuvre pour y parvenir ?
- Combien de cas de retard de croissance d'enfants peuvent être évités si les objectifs nationaux doivent être atteints ? Ces objectifs peuvent-ils être atteints avec les niveaux de couverture actuels des interventions ? Ainsi, que faut-il changer en terme de mise en œuvre ?

### **Au niveau sous-national**

- Qu'est-ce qui explique que certains districts présentent des niveaux de malnutrition plus faibles que d'autres au cours des dernières années de mise en œuvre du Plan d'action national multisectoriel pour la nutrition ?
- Quelle est la performance des districts en matière de retard de croissance, d'insuffisance pondérale et d'anémie chez les enfants de moins de 5 ans ?
- Comment les dépenses / allocations budgétaires pour les interventions liées à la nutrition sont-elles réparties entre les secteurs ?
- Comment les indicateurs de résultats clés (causes) varient-ils entre ces districts ? (par ex. quels sont les niveaux et les tendances d'allaitement au sein ou de diversité alimentaire ?)
- Comment le district s'acquitte-t-il de la mise en œuvre d'interventions spécifiques à la nutrition tout au long d'un continuum de soins ? La couverture des services offerts aux femmes en âge de procréer, aux femmes enceintes, aux mères et aux nouveau-nés est-elle adéquate ?

\*\*\*\*\*

### 3.7 - Activité A : Préparation d'un atelier consultatif (4/7)

#### 5. Adoption de la méthode du chemin de l'impact pour formuler des questions pertinentes

Le chemin de l'impact est une manière logique d'organiser différents éléments : moyens - activités - produits - résultats - impact. Comme montré dans l'animation ci-dessous, la logique se révèle en passant d'un élément au suivant, de gauche à droite. La relation entre deux éléments repose sur des hypothèses sous-jacentes. Par exemple, pour que le plan d'action multisectoriel pour la nutrition soit bien mis en œuvre, on suppose que :

- les ressources humaines et financières sont bien allouées comme prévu (moyens) ;
- les interventions sont délivrées (activités) avec le niveau de qualité requis ;
- ainsi la population cible est bien atteinte avec le niveau de couverture suffisant (produits) ;
- et cela influe sur les comportements (résultats - par ex. l'allaitement) ;
- ce qui a un impact sur l'indicateur nutritionnel considéré (par ex. le retard de croissance).

Il est important s'assurer que les hypothèses sont bien vérifiées avant de regarder si les données confirment la relation entre deux éléments.

Le recours à la méthode du chemin de l'impact peut être utile pour décomposer les questions de politique, souvent liées à l'impact, en sous-questions auxquelles les données disponibles pourront répondre.

Par exemple, il est difficile de répondre à la question suivante : « *Les investissements dans les interventions spécifiques à la nutrition dans la politique et le plan d'action multisectoriel pour la nutrition, phase II (PAMN-II), ont-ils permis de réduire considérablement le retard de croissance au cours de la même période ?* »

Il s'agit de savoir si les moyens mis en œuvre au début du chemin ont eu un impact à la fin. Mais il y a tellement de facteurs différents qui auraient pu intervenir tout au long du chemin qu'il est impossible de répondre à cette question sans un système contrôlé de recherche qui mesure tous ces facteurs (de confusion). Il est toutefois possible de scinder cette vaste question en un ensemble de questions plus modestes, relatives à chaque étape du chemin de l'impact :

- les ressources financières ont-elles été distribuées selon les plans ?
- les interventions ont-elles été réalisées comme prévu ?
- les populations cibles ont-elles bien été atteintes ?

Ces chemins de l'impact, ou une théorie du changement développée pour suivre le Plan d'action multisectoriel pour la nutrition, sont une bonne base de départ pour initier des discussions quant à la pertinence des questions et préparer un exercice pratique pour l'atelier. Ces modèles sont particulièrement utiles pour révéler la logique d'intervention du Plan d'action et identifier les indicateurs de suivi et d'impact, collectés ou faisant défaut.

En l'absence de tels outils, les chemins de l'impact du [Compendium d'actions pour la nutrition développés par REACH](#) peuvent être utilisés.

Le chemin de l'impact peut guider la formulation de questions pertinentes d'un point de vue politique et auxquelles il est possible de répondre

[Regarder la vidéo.](#)

\*\*\*\*\*

### 3.8 - Activité A : Préparation d'un atelier consultatif (5/7)

## 6. Illustration de l'utilisation des chemins de l'impact en appui à la formulation des questions

### Conseils

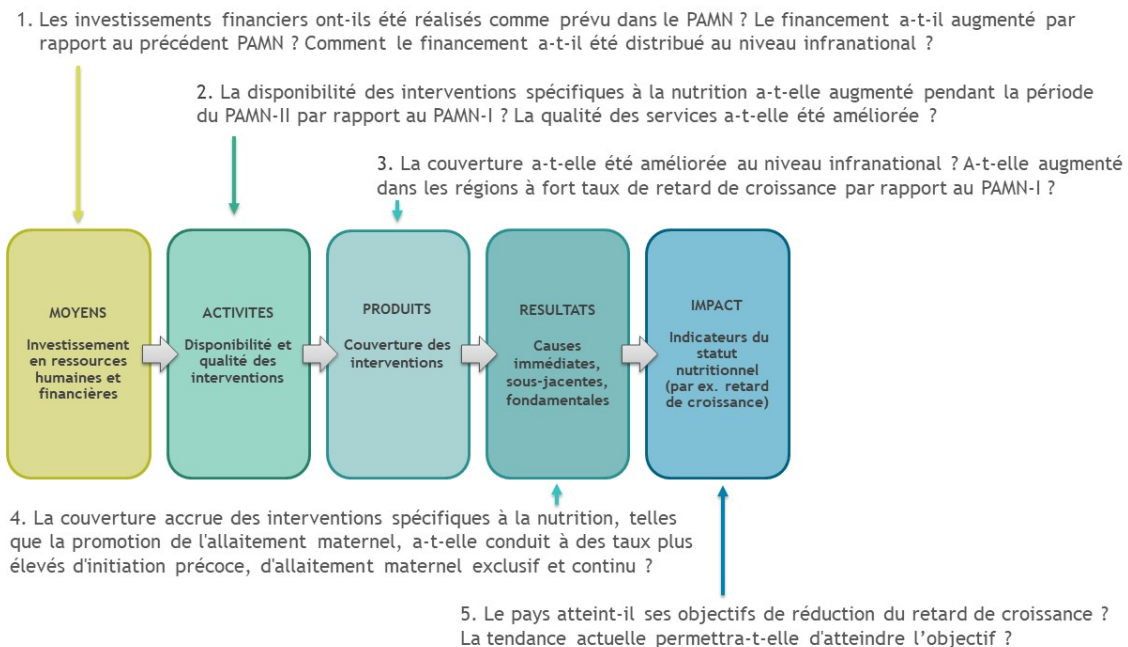
- Décortiquer ce qui se passe au niveau des moyens et des activités en complétant chaque niveau du chemin de l'impact sur la base des informations issues du PAMN.
- Examiner toutes les indications disponibles pour éclairer sur le degré de mise en œuvre du PAMN.
- Déterminer si des changements ont eu lieu au cours de la période de mise en œuvre du PAMN ou par rapport à la période précédente, en termes de disponibilité et de qualité de la mise en œuvre, ou de portée de l'intervention (toute la population) et de la couverture (population cible) (étape 1, [section 2.2](#)).
- Prendre en compte les différences dans la couverture des interventions et les indicateurs nutritionnels des groupes de population (par ex. par quintile de revenu, rural/urbain) et des zones géographiques.

**Se conférer aux exemples 1 à 3 ci-dessous.**

\*\*\*\*\*

Exemples

### EXEMPLE 1 : Type de questions possibles à chaque étape du chemin de l'impact



## EXEMPLE 2 : Identifier les différents éléments d'une question par rapport au chemin de l'impact et les décomposer en sous-questions

*Les investissements (moyen) dans les interventions dans le domaine de l'eau, l'hygiène et l'assainissement (EAH) (activité) ont-ils conduit à un meilleur accès aux installations d'EAH (produit) entraînant une réduction du pourcentage d'enfants souffrant de diarrhée (résultat) et une réduction de la sous-nutrition infantile (impact) ?*

### 1. Décomposer la question en questions plus spécifiques afin de mieux comprendre les étapes intermédiaires du chemin de l'impact.

**Par exemple :**

- Les investissements dans les interventions EAH ont-ils changé au cours des 5 dernières années ?
- Comment les investissements dans les interventions EAH sont-ils répartis au niveau infranational ?
- La couverture des interventions EAH a-t-elle changé au cours des 5 dernières années ?
- Les interventions EAH atteignent-elles les populations cibles ?
- Les interventions EAH ont-elles permis d'améliorer l'accès aux latrines/à l'eau potable ?

### 2. Décortiquer la question pour identifier les indicateurs, la relation entre les indicateurs et les hypothèses éventuelles, afin de générer des questions plus spécifiques auxquelles les données disponibles pourront répondre.

**Par exemple :**

- Les indicateurs peuvent être des investissements ou la couverture du programme.
- Les relations sont : « les investissements EAH entraînent une couverture accrue du programme EAH ».
- Les hypothèses sont : « les investissements EAH se traduisent directement par une couverture accrue du programme ».

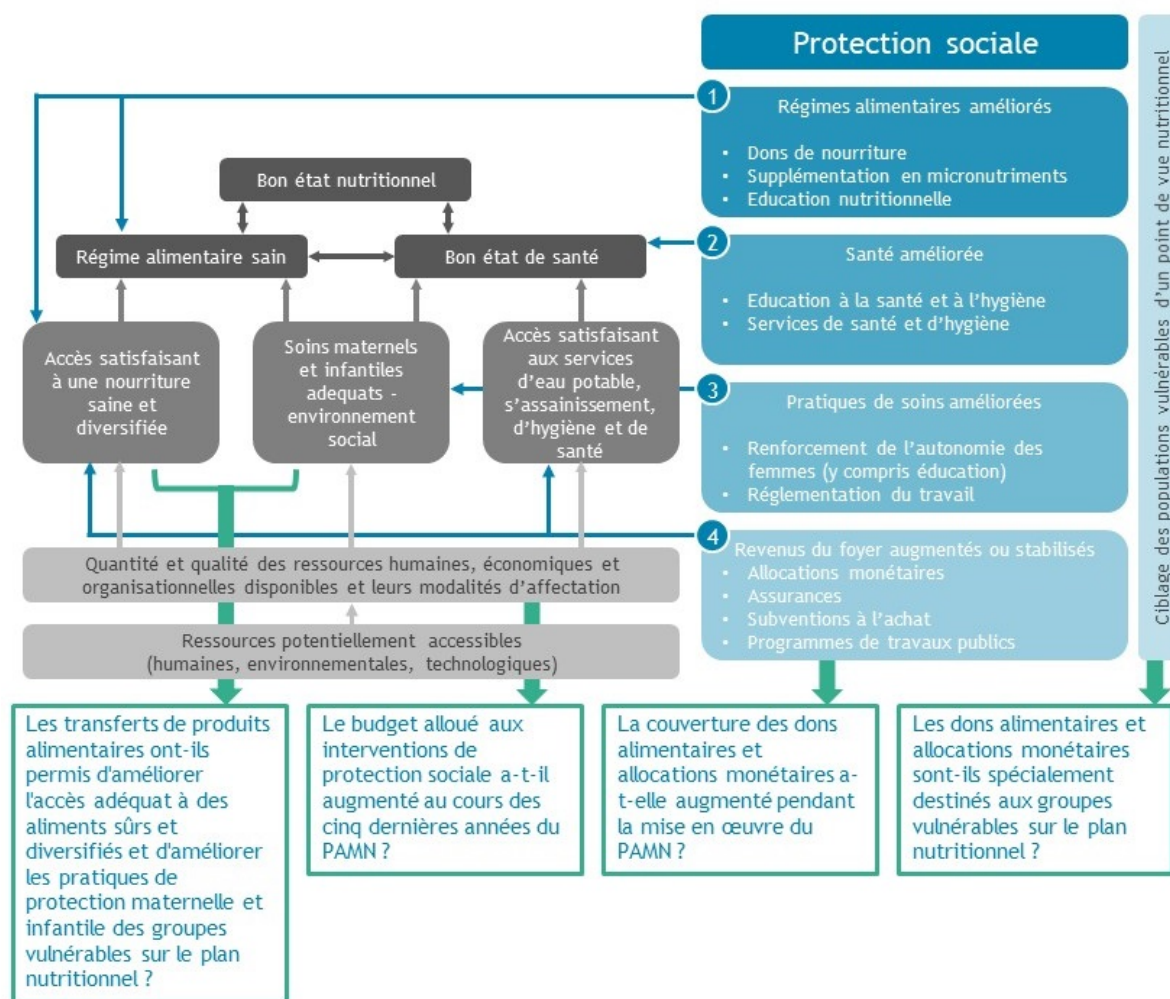
### 3. Zoomer sur une question spécifique et la décortiquer plus avant.

## Par exemple :

- La dernière hypothèse peut à son tour devenir une question à détailler : « les investissements EAH se traduisent directement par une couverture accrue du programme ».
- Les investissements dans l'EAH se traduisent-ils par des dépenses budgétaires équivalentes aux niveaux régional/départemental pour les interventions EAH ?
- Pour quelles interventions EAH les investissements ont-ils été réalisés au niveau régional ? Quelle était la répartition du budget entre les régions ?
- Le personnel a-t-il été embauché, formé et supervisé de manière égale dans chaque région ? Les fournitures et le matériel étaient-ils disponibles de manière égale dans chaque région pour permettre d'atteindre la couverture prévue ?
- Etc.

### EXEMPLE 3 : Formuler des questions liées à un parcours de protection sociale pour un impact sur la nutrition

D'après le secrétariat du Mouvement SUN (SMS), 2015. *La contribution de l'agriculture et de la protection sociale à l'amélioration de la nutrition ; Scaling up Nutrition in Practice*. Genève.



Le développement de chemins de l'impact plus détaillés que ceux présentés dans cet exemple, qui mettent en évidence des hypothèses spécifiques et des relations spécifiques entre les activités, les produits et les moyens, permettra de formuler des questions plus

spécifiques et plus détaillées pour aider à identifier les goulots d'étranglement, telles que :

- « Le budget alloué à la mise en œuvre des interventions de protection sociale a-t-il également été utilisé pour renforcer les capacités en ressources humaines, cela a-t-il conduit à une meilleure qualité des services et à un meilleur ciblage ? »
- « Quelles sont les raisons d'une absence d'augmentation de la couverture des interventions de protection sociale : effectifs insuffisants, faible niveau de formation, prestation de services de mauvaise qualité, nombre insuffisant de points de distribution, ciblage inadéquat, suivi incomplet ? »

### 3.9 - Activité A : Préparation d'un atelier consultatif (6/7)

#### 7. Caractéristiques d'une question de politique bien formulée

Rappeler aux participants à l'atelier qu'une question bien formulée présente les caractéristiques suivantes :

1. elle répond à un besoin politique ou à une demande des décideurs ;
2. une réponse peut lui être apportée par l'analyse des données quantitatives existantes et des capacités disponibles ;
3. elle permet une réponse en temps utile pour les politiques ou la prise de décision ;
4. elle fournit une réponse qui conduit à des recommandations et des décisions pratiques.

En plus, les éléments présentés dans la **figure ci-dessous** sont importants à prendre en considération dans la formulation de la question. Cela permet de spécifier la question en termes de bénéficiaires, indicateurs, temporalité, etc., de façon à guider les données et l'analyse.

Voir les exemples de reformulations de questions **en bas de la page**.

\*\*\*\*\*

La question doit être spécifique dans sa formulation

Population	• Préciser le groupe de population cible
Intervention	• Préciser le type d'intervention
Objectif	• Préciser l'objectif (p. ex. comparaison, description, explication, etc.)
Période	• Préciser la période ciblée
Résultat	• Préciser le type de résultat attendu

\*\*\*\*\*

En effet la formulation de la question doit permettre d'y répondre par l'analyse de données quantitatives. Par exemple, des questions du type « que pouvons apprendre de... » ne sont pas suffisamment spécifiques.

D'autres questions du type « pourquoi... » ou « quelles sont les causes de... » nécessitent généralement d'être décomposées en sous-questions plus spécifiques (voir la [page 5](#) de la [section 3.4](#) sur l'analyse des données ainsi que la [Note technique sur l'analyse des données](#)).

\*\*\*\*\*

### Exemples de reformulations

#### Exemples de reformulations lors de l'atelier au Laos

##### **Thème 1 : allocation budgétaire aux interventions nutritionnelles pour le secteur de l'éducation du Plan d'action pour la nutrition**

**QUESTION PRINCIPALE** : L'allocation budgétaire est-elle suffisante pour chaque intervention en matière d'éducation ?

**QUESTION PRINCIPALE REFORMULÉE** : Le budget alloué au secteur de l'éducation dans le cadre de la Stratégie nationale de nutrition est-il conforme à ce qui est chiffré (prévu), pour chacune des interventions planifiées et comment les provinces accordent-elles la priorité à la nutrition ?

#### **SOUS-QUESTIONS :**

1. Comment les provinces priorisent-elles les interventions nutritionnelles ?
2. Combien d'interventions ont été mises en œuvre avec le budget alloué ?

## **REFORMULATION DE LA SOUS-QUESTION 1 :**

1. Quelles sont différences entre le budget alloué et prévu ? Quelles sont les évolutions tendanciennes, par année et par intervention ?
  2. Quelles sont les différences entre les ressources allouées et effectivement dépensées ? Par année et intervention du Plan d'action ? Au niveau national et provincial ?
- 

## **Thème 2 : comprendre la culture de plantes à haute valeur nutritive**

**QUESTION PRINCIPALE :** Pourquoi la production de « cultures nutritives » n'augmente-t-elle pas ?

**QUESTION PRINCIPALE REFORMULÉE :** Quels facteurs peuvent expliquer que la production de « cultures nutritives » n'augmente pas ?

### **SOUS-QUESTION :**

1. La production de « cultures nutritives » est-elle adaptée aux conditions locales ?

### **REFORMULATION DE LA SOUS-QUESTION :**

1. Quelle proportion des intrants (semences, semis, formation des agriculteurs) prévus pour augmenter la production de « cultures nutritives » parvient aux provinces / agriculteurs ciblés depuis le début de la stratégie ?
  2. Quelle est la proportion d'agriculteurs ciblés qui ont reçu les intrants (semences, semis, formation) les ont utilisés pour produire des « cultures nutritives » ?
  3. Quelles proportions de ces agriculteurs produisant des « cultures nutritives » les ont consommées et vendues ?
  4. etc.
- 

## **Thème 3 : comprendre comment la supplémentation en vitamine A atteint ses objectifs**

**QUESTION PRINCIPALE :** Comment pouvons-nous améliorer la couverture de la supplémentation en vitamine A (la base de référence nationale étant de 38%) ?

### **SOUS-QUESTIONS :**

1. Quelles sont les différences de couverture entre les provinces ?
2. Quelles sont les tendances d'évolution qu niveau national et par province ?

### **REFORMULATION DE LA SOUS-QUESTION :**

1. Quelle est la couverture de la supplémentation en vitamine A fournie aux enfants de 6 à 59 mois par le biais des centres de santé ou de campagnes spécifiques, selon les provinces ?

2. Quelles sont les tendances d'évolution de la supplémentation en vitamine A chez les enfants de 6 à 59 mois au cours des 10 dernières années, par province ?
3. Quelle est leur relation avec la cible : quel est le taux de réduction annuel dans chaque province ?
4. Quelles sont les tendances d'évolution des indicateurs d'autres ressources et activités sélectionnées, en comparant les provinces avec un taux annuel le plus élevé et le plus faible ? (une analyse plus poussée devra identifier les indicateurs pertinents)

### 3.10 - Activité A : Préparer le programme de l'atelier (7/7)

#### 8. Préparer des exemples pertinents pour le pays pour travailler sur la formulation des questions

Grâce à des exemples concrets, les participants à l'atelier vont s'exercer à la manière dont les chemins de l'impact peuvent aider à la formulation des questions. Il est donc important que le facilitateur prépare et utilise des exemples pertinents et clairs avant l'atelier.

En particulier lorsque les participants s'engagent pour la première fois dans le cycle « Question-Analyse-Communication » de la PNIN, il s'est avéré difficile pour eux de saisir quelles sont les questions pertinentes pour les politiques et comment arriver à une question bien formulée. Des exemples concrets les aideront à initier et à comprendre le processus.

Les questions proposées comme étant prioritaires à l'étape 1 (voir [section 2.2](#)) peuvent constituer un bon point de départ pour développer les exemples pour l'atelier. Dans tous les cas, il est important :

- de s'assurer que les exemples sont disponibles et préparés pour que les participants puissent s'exercer ;
- de présenter et expliquer au moins un exemple, concernant ou non leur propre secteur, à tous les participants ;
- d'inclure des questions sectorielles, afin d'aider les spécialistes du secteur à comprendre l'importance de la formulation de questions de politique pertinentes, qui est identifiée comme un enjeu en matière de nutrition dans le PAMN.

Les quatre étapes décrites dans cette note d'orientation pour formuler des questions de politique pertinentes peuvent être appliquées à n'importe quel niveau administratif.

Si le cycle opérationnel de la PNIN est mis en œuvre au niveau décentralisé, il est important que toutes les étapes décrites dans cette note soient mises en œuvre à ce niveau également.

\*\*\*\*\*

Exemples de besoins stratégiques prioritaires et questions pertinentes du point de vue des politiques au niveau national et infranational

	Besoin stratégique prioritaire	Exemples de questions
Niveau national	<ul style="list-style-type: none"> <li>• Révision du plan d'action</li> <li>• Décision sur les allocations budgétaires par secteur</li> </ul>	<ul style="list-style-type: none"> <li>• Est-ce que l'objectif du Plan d'action en matière de malnutrition chronique peut être atteint ?</li> <li>• Un programme pilote de gestion communautaire de la malnutrition aigüe sévère peut-il être étendu à l'ensemble des provinces ?</li> </ul>
Niveau infra-national	<ul style="list-style-type: none"> <li>• Planification des interventions; choix des taux de couverture des interventions par secteur</li> <li>• Budgétisation par secteur</li> <li>• Affectation et formation des ressources humaines</li> </ul>	<ul style="list-style-type: none"> <li>• Quels sont les résultats de la province en matière de réduction du taux de retard de croissance ?</li> <li>• Faut-il augmenter les investissements pour la gestion communautaire de la malnutrition aigüe sévère dans cette province ?</li> </ul>

\*\*\*\*\*

## 4 - Reformuler les questions en fonction des données disponibles

### 4.1 - ÉTAPE 3 : Reformuler des questions en fonction des données et des capacités disponibles

#### Objectifs :

- Finaliser un **ensemble de questions auxquelles une réponse peut être apportée par l'analyse des données** et des capacités disponibles.

\*\*\*\*\*

#### Activités :

- **Activité A** : Cartographier les données et les capacités requises.
- **Activité B** : Élaborer un cadre d'analyse des questions.

\*\*\*\*\*

#### Produits :

- Un document contenant la **liste finale des questions de politique prioritaires** auxquelles il est possible de répondre au moyen des données et capacités disponibles approuvées en interne par l'équipe de la PNIN.
- Un **cadre d'analyse des questions** établissant la disponibilité, l'accessibilité, la qualité des données et les capacités requises pour traiter les questions de politique.

\*\*\*\*\*

### 4.2 - Activité A : Cartographier les données et les capacités requises

À ce stade, il est important d'évaluer **l'écart entre ce qui est nécessaire** pour effectuer une analyse de données robuste afin de répondre à la question de politique et **ce qui est disponible**, ainsi que les défis présentés par les données.

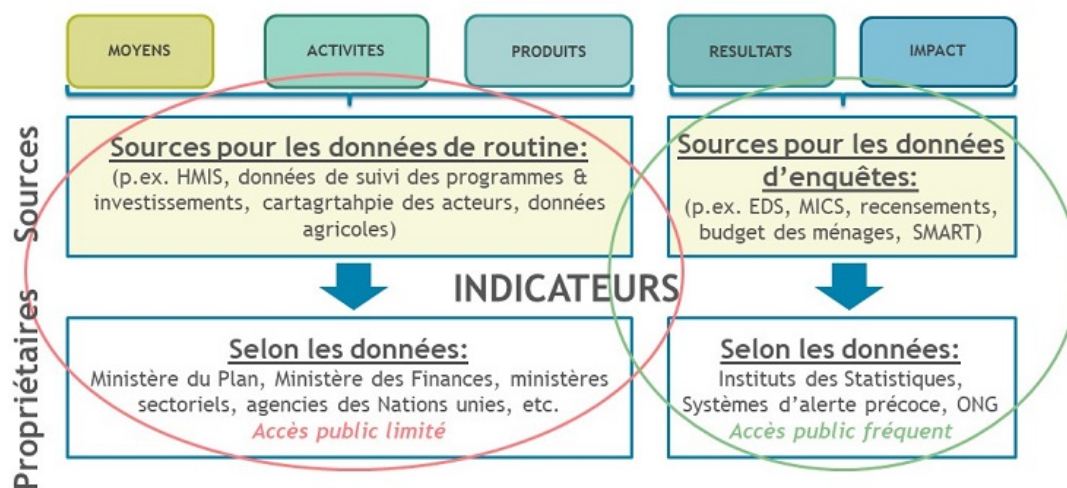
La **composante axée sur les politiques** de la PNIN examine la liste finale des questions prioritaires issues de l'étape 2 afin de s'assurer qu'elles sont alignées sur les priorités des décideurs et le calendrier politique (« fenêtre d'opportunité »). Elle recommande également l'ordre optimal de réponse aux questions par l'analyse des données, afin d'obtenir les premiers résultats susceptibles d'influencer l'orientation de l'analyse.

La **composante axée sur les données** de la PNIN examine la liste des questions pour déterminer s'il est possible d'y répondre en fonction des critères de faisabilité technique. Pour ce faire, elle va :

- cartographier la **disponibilité et l'accessibilité** des données nécessaires pour répondre aux questions, tout en prenant en compte la **qualité des données**. La **cartographie des données** sera un document utile pour cet exercice (**section 3.1**).
- examiner les **capacités requises** pour accéder aux données nécessaires et les analyser à l'aide de méthodes robustes et dans les délais impartis. Ces capacités existent peut-être déjà au sein de l'équipe de la PNIN. Si ce n'est pas le cas, les capacités doivent être renforcées ou acquises dans les délais impartis pour l'obtention des résultats. S'assurer que ces besoins de développement des capacités soient suffisamment pris en compte dans le **plan de renforcement des capacités** de la PNIN (**section 1.3**).

\*\*\*\*\*

#### Cadre pour la cartographie des données et des indicateurs



\*\*\*\*\*

#### Exemple de cartographie des données dans un pays fictif

**Cartographier les données disponibles le long du chemin de l'impact et à travers le temps**

Plan National de Développement 2016-2032						
Politique Nationale de Sécurité Alimentaire et nutritionnelle 2012-2020						
Plan d'action multisectoriel phase I			Plan d'action multisectoriel phase II			
2012-2015			Niveau de base Retard de croissance 46%		Evaluation à mi-parcours	Objectif Retard de croissance 37%
2012-2015		2016	2017	2018	2019	2020
IMPACT	DHS 2012	DHS 2015			DHS?	Résultats DHS disponibles ?
RESULTATS						
PRODUITS		Enquête au niveau des centres de santé 2015				Enquête programmée ?
ACTIVITES		Données de routine (document Word)				
MOYENS		Données de dépenses pour le secteur de la santé (à partir de 2015)		DHIS2 Données de dépenses du compte santé/ secteur	DHIS2 Données de dépenses du compte santé/ secteur	DHIS2 Données de dépenses du compte santé/ secteur

### 4.3 - Activité B : Réaliser un cadre d'analyse (1/2)

Sur la base de votre examen, créer un cadre d'analyse des questions qui présente pour chaque question :

- les données, la source et la qualité disponibles et accessibles, en notant les lacunes dans les données ;
- les méthodes à utiliser pour l'analyse et le temps nécessaire ;
- les outils et logiciels nécessaires ;
- les compétences humaines requises.

Consulter les **exemples ci-dessous** de cartographie des données/cadres d'analyse des questions.

\*\*\*\*\*

#### Exemples

#### Cadre d'analyse des questions de la NEP au Mali

**Question prioritaire n°1** : « *Quelles sont les raisons expliquant que la région Mopti présente des niveaux inférieurs aux autres régions pour tous les indicateurs concernant la santé maternelle & infantile et la nutrition, selon l'EDH-V (2015-2016) ?* »

Sous-questions	Sources de données	Méthodes	Outils	Compétences requises
Quels indicateurs de santé et nutrition maternelles et infantiles (SNMI) de l'EDS-V sont plus bas pour Mopti que pour les autres régions?	EDS-V	<ul style="list-style-type: none"> <li>Calculer le niveau de chaque indicateur et son intervalle de confiance dans chaque région</li> <li>Test de différence entre Mopti et les autres régions</li> </ul>	<ul style="list-style-type: none"> <li>STATA</li> <li>Protocole pour les données d'enquêtes</li> <li>Protocole pour les données de comparaison</li> </ul>	<ul style="list-style-type: none"> <li>Calcul des intervalles de confiance avec STATA</li> <li>Comparaison entre régions avec STATA</li> </ul>
Quel est le niveau des indicateurs de SNMI de l'EDS-V dans les districts de Mopti sont-ils comparé aux districts des autres régions?	Base de données EDS-V appariée avec les données GPS	<ul style="list-style-type: none"> <li>Désagrégation des données région et par district</li> <li>Estimer l'indicateur de niveau de couverture avec intervalle de confiance pour chaque district (homogénéisation)</li> <li>Comparaison du niveau de l'indicateur entre le district de Mopti et les autres</li> </ul>	<ul style="list-style-type: none"> <li>STATA</li> <li>Protocole de désagrégation pour les données EDS</li> <li>Protocole pour l'homogénéisation des données</li> <li>Protocole pour la comparaison des données</li> </ul>	<ul style="list-style-type: none"> <li>Utilisation des divers protocoles (désagrégation, homogénéisation, comparaison)</li> </ul>
Pour ces indicateurs MCHN, quelles sont les tendances pour les régions et les districts de santé du Mali selon diverses enquêtes (2001 à 2013)?				

## Cadre d'analyse des questions du Niger

**Question prioritaire n°4 :** « *Quel est l'état des investissements financiers en nutrition au Niger et leur évolution par rapport aux besoins tels que définis dans le plan d'action multisectoriel pour la nutrition ?* »

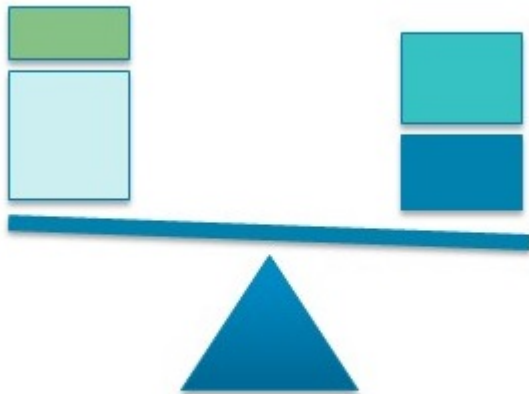
N°	Propositions de questions - PNIN Niger	Données	Méthodes	Calendrier	Liens Stratégies, programmes	Outils et Responsable	Compétences	Besoins en renforcement de capacité
4	<b>QUEL EST L'ÉTAT DES INVESTISSEMENTS FINANCIERS DANS LE DOMAINE DE LA NUTRITION AU NIGER ET ONT-ILS ÉVOLUÉ CONFORMEMENT AUX BESOINS BUDGÉTAIRES DÉFINIS DANS LE PLAN D'ACTION MULTISECTORIEL DE LA PNSN ? (FICHE N°4)</b>							
4.1	Comment réaliser l'exercice de l'analyse budgétaire au Niger ? Etape « Moyens » du chemin d'impact	Documents méthodologiques sur l'exercice de l'analyse budgétaire	Examen et adaptation de la méthodologie développée par SUN au contexte du Niger dans le cadre de l'analyse budgétaire	3 <sup>ème</sup> trimestre 2019	Contribuer à définir les priorités, planifier et allouer adéquatement les ressources à l'attention des secteurs concernés	Outils SUN <b>Cellule Nutrition HC3N / Point Focal SUN</b>	Maîtrise de l'analyse budgétaire pour la nutrition	Assistance continue du Secrétariat SUN au niveau mondial dans le cadre du renforcement des capacités en analyse budgétaire pour la nutrition
4.2	Quelles sont les contributions financières des acteurs nationaux et internationaux dans le domaine de la nutrition au Niger ? Etape « Moyens » du chemin d'impact	Données financières des Secteurs et PTFs dans le domaine de la nutrition au Niger	Méthodes de collectes, interprétation et utilisation des données financières	3 <sup>ème</sup> trimestre 2019	Tirer parti des données essentielles de l'analyse budgétaire pour le plaidoyer en faveur de plus de financements pour la nutrition	Outils SUN <b>Cellule Nutrition HC3N / Point Focal SUN et PTFs (UNICEF, FAO, OMS et AT-PNIN)</b>	Techniques de collectes de données financières	Renforcement des capacités en techniques de collecte, interprétation et utilisation des données budgétaires et leur comparaison avec les estimations du Plan multisectoriel 2019 :20 de la PNSN
4.3	Comment pérenniser l'exercice d'analyse budgétaire afin de renforcer la coordination et la redevabilité des acteurs de la PNSN ? Etape « Moyens » du chemin d'impact	Documents méthodologiques sur l'exercice de l'analyse budgétaire	Institutionnalisation de l'analyse budgétaire pour la nutrition au sein de la structure hébergeant le point focal SUN et intégration des indicateurs du suivi budgétaire dans ceux de la gouvernance de la nutrition (engagement 1 de la PNSN)	4 <sup>ème</sup> trimestre 2020 et 2021	Amélioration de la transparence dans les allocations budgétaires et l'efficacité de la dépense	Outils SUN, <b>Cellule Nutrition HC3N / Point Focal SUN et HC3N</b>	Analyse budgétaire pour la nutrition	

\*\*\*\*\*

### 4.4 - Activité B : Réaliser un cadre d'analyse (2/2)

La situation idéale en ce qui concerne la disponibilité et la qualité des données et les capacités de l'équipe est peu probable. Par conséquent, la décision devra être prise sur la base d'un **jugement bien informé et équilibré** des composantes axées sur les politiques et sur les données de la PNIN, en gardant à l'esprit les opportunités stratégiques initiales et

le calendrier (fenêtre d'opportunité). Les conclusions concernant les limites des données (en termes de qualité ou de lacunes) présentent des informations utiles en elles-mêmes.



Sur la base de cette évaluation de haut niveau de la faisabilité technique, les conseillers en politiques et les experts en données de la PNIN décideront ensemble du **classement final** du jeu complet de questions de politique, qui contient en premier les questions sur lesquelles l'équipe de la PNIN travaillera. Le cadre d'analyse des questions permet de documenter et de garder trace des questions auxquelles la PNIN, ou d'autres, peuvent répondre totalement ou partiellement, et des questions qui ont une priorité moindre et pour lesquelles l'investissement en temps et en ressources humaines n'est pas possible. Les questions de moindre priorité seront archivées dans un « **répertoire de questions** » et leur analyse sera considérée par le Comité consultatif multisectoriel et d'autres partenaires (**voir section 2.5**).

Avant le début de l'analyse des données, les experts en données de la PNIN devront élaborer **un plan d'analyse des données beaucoup plus détaillé**. Ceci est décrit plus en détail dans la note d'orientation sur l'**analyse des données (section 3.4)**.

\*\*\*\*\*

## 5 - Finaliser et valider les questions

### 5.1 - ÉTAPE 4 : Prioriser et valider les questions

#### Objectifs :

- **Finaliser le classement** des questions de politique **par ordre de priorité**, avec une justification et une explication appropriées concernant les questions prioritaires qui seront traitées par la PNIN.
- **Obtenir la validation** du classement final par ordre de priorité par le CCM, qui assurera une communication transparente de ces décisions vers l'ensemble des parties prenantes.

\*\*\*\*\*

### Activités :

- **Activité A** : Validation de la liste finale des questions prioritaires par le CCM.

\*\*\*\*\*

### Produits :

- Un document contenant la **liste finale des questions de politique prioritaires** et la justification.

\*\*\*\*\*

## 5.2 - Activité A : Validation de la liste prioritaire des questions par le CCM

Tout au long des trois étapes précédentes de formulation des questions de politique, des critères ont été appliqués pour définir le classement des questions par ordre de priorité. Cette quatrième étape est importante pour **formaliser la décision concernant le classement des questions par ordre de priorité**, et notamment des questions traitées par la PNIN ou qui le seront.

De plus, une **communication transparente** de cette décision vers les parties prenantes de la PNIN ayant été directement associées aux différentes étapes est cruciale. Ces parties prenantes constituent en grande partie le public final auquel les conclusions des analyses seront communiquées pour suites à donner.

Dans le même temps, un certain nombre de questions pertinentes et importantes qui ont été formulées ne seront pas éligibles pour des analyses par la PNIN. Celles-ci font partie du « **répertoire de questions** » (**voir encadré ci-après**). Les attentes des décideurs vis-à-vis de ces questions doivent être tempérées.

Il est recommandé de documenter chaque étape et chaque décision de manière transparente, ce qui aidera également à gérer les attentes des différentes parties prenantes :

- **préparer la liste finale des questions** de politique formulées au cours des 3 étapes de l'exercice, par ordre de priorité, avec les questions que la PNIN doit analyser en premier, ensuite les questions auxquelles d'autres acteurs peuvent répondre, etc. ;
- **fournir le cadre d'analyse des données** pour les questions prioritaires auxquelles la PNIN répondra ;
- **demander au CCM de valider cette liste de questions** lors d'une réunion officielle, avec une signature formelle. Cette validation est également importante pour obtenir l'approbation du partage des données par les propriétaires de données ;
- **le CCM communiquera sa décision de manière officielle** à toutes les parties prenantes de la PNIN, incluant un calendrier provisoire pour l'analyse des questions prioritaires.

\*\*\*\*\*

## Créer un « répertoire de questions »

Il est recommandé de maintenir dans la durée un « répertoire de questions » : il s'agit d'une liste de toutes les questions formulées par les parties prenantes, classées en fonction des critères de priorisation. De cette manière, l'équipe de la PNIN garde une trace de toutes les questions, de leur faisabilité et de la manière dont elles ont été gérées ou analysées.

Le classement des questions constitue la base du dialogue avec les parties prenantes de la PNIN, en particulier par le biais du CCM. Les questions seront classées en fonction de leur priorité : les questions prioritaires auxquelles la PNIN peut répondre seront placées en premier, suivies par les questions importantes auxquelles la PNIN ne peut pas répondre, mais qui pourraient être transmises à d'autres acteurs (qui peuvent par exemple y répondre en faisant une revue de la littérature ou en collectant de nouvelles données) et, enfin, les questions considérées comme moins prioritaires et qui ne feront pas l'objet d'une analyse par la PNIN, ni par un autre acteur.

Le CCM peut demander à d'autres acteurs de la nutrition de se charger de répondre à certaines de ces questions, même s'il faut s'attendre à ce que certaines questions ne reçoivent pas de réponse. Le CCM peut par exemple demander à l'un des membres du réseau SUN des organisations de la société civile de mener une revue de la littérature pour rassembler des indications sur un sujet spécifique (par exemple l'efficacité de la distribution des poudres de micronutriments) ou demander à un institut de recherche d'étudier l'impact d'une intervention agricole sensible à la nutrition spécifique sur la diversité alimentaire des femmes. Un classement transparent des questions dans une « banque de questions » aidera à gérer les attentes d'un ensemble diversifié de parties prenantes et contribuera à une vision partagée de ce que la PNIN peut faire et fera.